

“ 당신의 꿈은
반드시 이루어집니다 ”



대한민국의 미래와 희망, 인재에 달려있습니다.



한국장학재단은 미래 인재양성이라는 정부의 국정 운영 방침에 따라 능력과 의지만 있다면 누구나 경제적 여건에 관계없이 고등교육을 받을 수 있도록 기회를 제공하기 위해 2009년 5월 설립된 교육부 산하의 준정부기관입니다. 이러한 설립취지에 따라 재단은 학생들이 꿈과 비전을 실현할 수 있도록 국가장학사업, 학자금대출사업, 인재육성지원사업을 통해 대학생을 지원하고 있습니다. 앞으로 장학금과 학자금(생활비)대출, 지자체 이자지원 확대, '민간 장학금의 4개 축을 중심으로 하는 '융합지원 시스템'을 통해 학생들이 안정적으로 학업에 전념할 수 있도록 하겠습니다.

한국장학재단에서는 국가장학금 및 학자금지원과 더불어 '중복되지 않으면서도 빠짐이 없는' 다양한 교육 기회를 제공하기 위해 <학자금 중복 지원 방지제도>를 시행하고 있습니다.

즉 학자금지원이 일부 학생들에게 집중되어 그 목적과 효과가 중복되거나 저해되지 않게 하고 정부기관, 지자체뿐만 아니라 민간장학재단들과도

협력하여 보다 많은 대학생이 고등교육의 기회를 가질 수 있도록 하는 제도입니다. 이 제도가 지향하는 '형평성 있는 교육의 기회'야말로 경제적 여건이 어려운 학생들에게 희망의 등불이 될 것입니다.

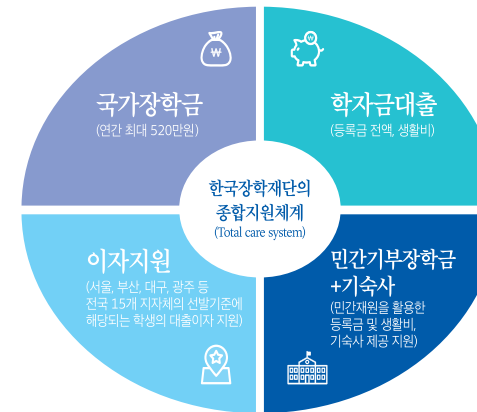
‘중복지원 방지제도’에 대한 여러분의 참여가 대학생을 위한 기회의 사다리로서 우리 사회의 양극화를 해소하는 계기가 되길 희망합니다.’

이는 대한민국 대학생들의 건강한 학업 환경을 조성하고 공정한 사회를 만드는 초석이 될 것입니다. 대학생들의 꿈과 희망이 실현될 수 있도록 장학금과 학자금 대출 지원사업을 수행하고 계시는 기관의 적극적인 참여를 부탁드립니다.

감사합니다.

한국장학재단 이사장
안양옥

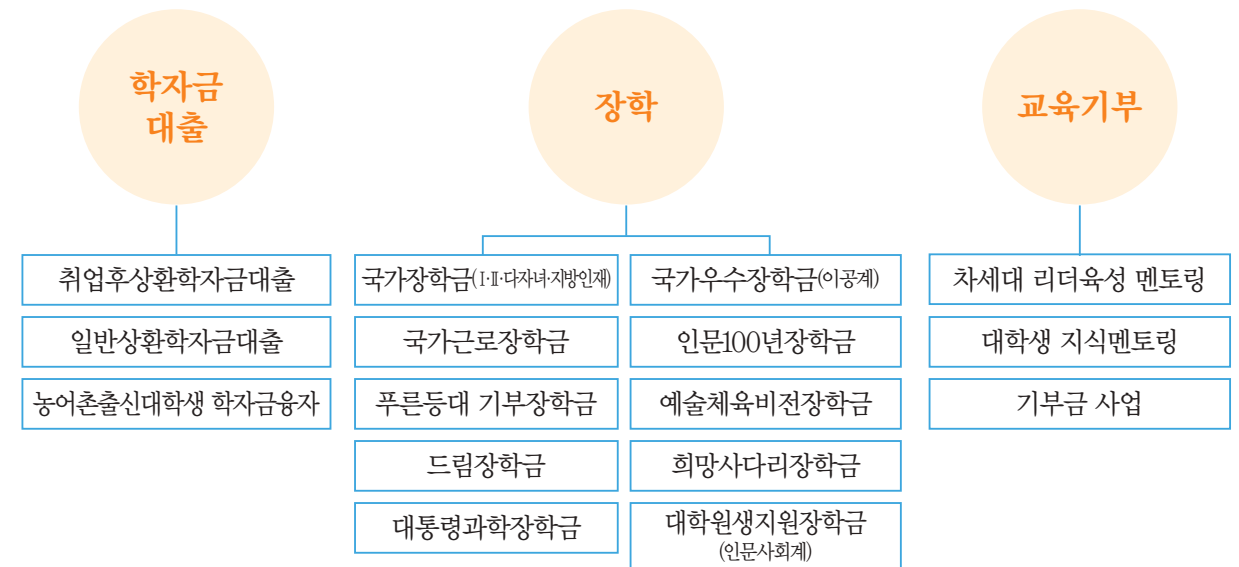
한국장학재단은?



한국장학재단은 경제적인 이유로 인해 학업을 포기하는 일이 없도록 대학생 여러분의 **꿈과 미래를 지원**하는 대한민국 **희망지킴이**입니다.

학생들이 꿈과 도전을 이어갈 수 있도록 한국장학재단은 경제적인 지원은 물론 인성적 교육에까지 힘쓰고 있습니다. 능력과 의지만 있다면 누구나 경제적 여건에 관계없이 대학교육을 받을 수 있고, 더 나은 세상을 꿈꿀 수 있도록 **종합지원체계를 구축해 나가겠습니다.**

● 한국장학재단 사업 안내



● 2015년 한국장학재단 학자금지원 실적

2015년 기준, 단위 : 억원, 건

구분	장학		대출	
	1학기	2학기	1학기	2학기
금액	17,182	20,465	12,350	9,805
진수	1,445,345	1,503,096	389,591	360,279
합계	금액	38,716	22,155	
	진수	2,979,731	749,870	

* 학기별 국가장학금, 국가근로장학금 합계

* 연간 국가우수 및 기타 정부재원장학금 : 1,069억원 / 31,290건

학자금 중복지원 방지제도란?

동일 학기에 한 학생이 학자금 대출 또는 장학금을 등록금 범위를 초과하여 지원받는 경우를 방지하는 제도입니다. 학자금 중복지원 방지제도를 통해 정부 학자금지원의 기회 보장과 장학 관련 예산 집행의 효율성을 제고하여 보다 많은 학생들에게 고등교육의 기회를 제공할 수 있습니다.

● 학자금 중복지원 방지제도 기본방향

중복지원 방지 기본원칙	중복지원 방지 예외 범위
<ul style="list-style-type: none"> 한 학생이 동일 학기에 학자금 대출 또는 장학금 등 2개 이상의 학자금지원을 통해 등록금 범위를 초과하여 지원 받는 경우를 제한 <p>※ 등록금 : 필수경비 + 선택경비 - 필수경비 : 입학금, 수업료와 같이 대학 등록에 필수적인 금액 - 선택경비 : 학생회비 등 기타납입금</p>	<ul style="list-style-type: none"> 특수 목적의 학자금 지원 <ul style="list-style-type: none"> ㄱ. 근로장학금, 군장학금(군장학생규정 제2조제2호) 등 대가성 장학금 및 멘토링 장학금, BK21 연구장학금 등 연구활동 보조비, 식비, 생활비 무상보조 및 대출, 교육 훈련비, 연수 체재비, 기숙사비, 간부장학금 등의 추가 지원은 등록금과 무관할 경우 인정 ㄴ. 1회성 포상 성격의 상금 또는 지원금 ㄷ. ㄱ, ㄴ에 준하는 학자금대출 및 장학금으로 한국장학재단 이사장이 지정한 경우 <p>※ 단, 등록금의 전액 또는 일부지원 형태 (등록금 감면)인 경우는 불인정</p>
<ul style="list-style-type: none"> 2개 이상의 기관으로부터 학자금을 지원받았더라도 그 금액의 총합이 등록금 범위 내라면 중복으로 수혜가능 	<ul style="list-style-type: none"> 중복지원 허용금액 <p>등록금범위를 초과한 금액이 10만원 이하일 경우에는 중복지원 심사의 예외로 판단함</p>
<ul style="list-style-type: none"> 중복지원자는 대출약정시 작성한 서약서에 따라 초과 금액을 즉시 상환할 의무가 있음(미반환 금액에 대한 강제환수 진행) 	
<ul style="list-style-type: none"> 중복지원자는 중복지원 상태 해소 시까지 정부학자금(대출, 장학)지원 제한 	

●● 학자금 중복지원 방지제도 참여가 필요한 이유

더 많은 학생들에게 고등교육기회를 제공하여 미래 대한민국 인재 양성



정부(지방자치단체, 공공기관)
정부 학자금지원
재원의 효과적 분배



대학교
형평성 있는 장학금 배분으로
등록금 부담 경감 효과제고



민간장학재단
재단 기부자의 뜻을 높이고
나눔 문화 확산에 기여

더 많은 학생들이
정부 학자금지원을 받을 수
있도록 학자금 중복지원
방지제도 참여가
꼭! 필요합니다.



정부·지자체·공공기관·대학·민간장학재단 **학자금지원정보 DB**

●●● 학자금 중복지원 방지 관련 법률 및 관계 규정

1. 「한국장학재단 설립 등에 관한 법률」 제50조의5(중복 지원의 방지)

- ① 교육부장관 및 재단은 이 법에 따른 학자금대출 및 학자금 무상지급이 다른 학자금에 관한 지원과 중복하여 제공되지 아니하도록 필요한 조치를 할 수 있다. 다만, 학자금 중복 지원의 기준 및 예외 처리에 관한 사항은 교육부장관이 정하는 바에 따른다. <개정 2016.5.29.> [시행일 : 2016.8.30.]
- ② 교육부장관 및 재단은 학자금 중복 지원을 방지하기 위하여 다음 각 호의 기관에 학자금 지원 현황에 관한 자료를 제출하거나 전자시스템에 등록할 것을 요청할 수 있으며 요청을 받은 기관은 특별한 사정이 없으면 이에 따라야 한다. 다만, 교육부장관은 학자금 지원기관의 설립 유형 및 학자금 지원 목적 등 대통령령으로 정하는 기준 및 절차에 따라 자료 제출 의무의 전부 또는 일부를 면제할 수 있다. <개정 2016.5.29.> [시행일 : 2016.8.30.] <중략>
- ③ 제2항 각 호의 자료제출 대상 기관은 학자금 중복 지원 방지를 위하여 다른 기관의 학자금 지원내역을 사전에 확인하는 등 필요한 조치를 하여야 하며, 교육부장관은 이를 계율리하는 기관에 대하여 그 이행을 명할 수 있다. <신설 2016.5.29.> [시행일 : 2016.8.30.]
- ④ 교육부장관 및 재단은 이 법에 따른 학자금 대출 및 학자금 무상지급을 받은 대학생, 대학원생 또는 학부모가 제2항제1호부터 제8호까지의 기관으로부터 학자금의 범위를 초과하여 지원받은 경우 대통령령으로 정하는 바에 따라 학자금 초과금액을 반환받을 수 있고, 이를 반환하지 아니한 자에 대해서는 초과금액 반환(학자금 대출 상환을 포함한다) 의무를 부과할 수 있다. <신설 2016.5.29.> [시행일 : 2016.8.30.]

2. 「한국장학재단 설립 등에 관한 법률」 제56조(과태료)

- ① 다음 각 호의 어느 하나에 해당하는 자에게는 500만원 이하의 과태료를 부과한다. <개정 2016.5.29>[시행일 : 2016.8.30]
 1. 제50조5제2항을 위반하여 자료를 제출하지 아니하거나 거짓으로 제출한자 <이하 생략>
 2. 제1항에 따른 과태료는 대통령령으로 정하는 바에 따라 교육부장관이 부과·징수한다. <이하 생략>

3. 「한국장학재단 설립 등에 관한 법률 시행령」 제35조의3(중복 지원의 방지를 위한 요청 자료)

2. 학자금(장학금을 포함한다. 이하 이 조에서 같다)의 대출·지급 금액 및 대출잔액, 연체금 등 학자금 지원 사업의 현황에 관한 자료(이하 생략)

4. 「취업 후 학자금 상환 특별법」 제39조(중복 지원의 방지) 및 「취업 후 학자금 상환 특별법 시행령」 제44조(중복 지원의 방지를 위한 요청 자료)

5. 「국가장학사업 운영규정」(교육부 훈령 제141호) 제13조(중복 지원의 방지)

주요 법령 개정사항 안내

- 01** 학자금 지원현황 자료 의무 제출기관 확대·명확화(지방직영기업, 지방공사, 지방공단, 대학 추가 및 순자산 규모 10억원 이상의 공익법인으로 명확화)
- 02** 학자금 초과금액에 대해 환수 가능
- 03** 학자금 지원현황을 미제출하거나 거짓 제출할 경우 과태료 부과 가능

●●●● 업무절차

- 01 시스템 접속 사전준비** 인증서 발급 및 eduman.kosaf.go.kr 시스템 접속 대학
- 02 시스템 접속 권한 신청** '시스템 접속 권한 신청서' 작성 후 공문 송부 대학
(한국장학재단 학자금운영부)
- 03 시스템 접속 권한 부여** 1일 이내 시스템 접속 권한 부여 한국장학재단
- 04 학자금 지원 정보 입력** 기관의 학자금 지원 정보(명칭, 종류 목적 등) 입력 대학
- 05 학자금 지원 정보 승인** 재단 승인 후 외부기관 사용 가능 한국장학재단
- 06 선 감면 장학금 등록** 수납원장 업로드 시 선 감면 교내장학금 등록 대학
- 07 후지급 교내장학금 심사 수행** 후지급 교내장학금 지급 예정인 학생에 대한 중복지원 여부 확인 대학
- 08 후지급 교내장학금 지급 정보 등록** 최종 학자금지원 대상자의 지급 정보 업로드 대학
- 09 사후관리**
 - 중복지원자 현황 확인 및 문의사항 응대 대학
 - 중복지원자에 대한 문자메시지 발송 등 중복지원 해소 안내 한국장학재단
 - 중복지원으로 인한 장학금 반환 시 중복지원 방지시스템에 반환 내역 등록 대학
- 10 제한조치**
 - 중복지원 최종 미해소자는 재단 학자금 이용 제한 한국장학재단
 - 중복지원 금액에 대한 강제환수 조치 한국장학재단

학자금 중복지원 방지제도 관련 FAQ

Q 학자금 중복지원 방지 범위에 대해 알려 주세요.

학자금 중복지원 방지 범위가 되는 학자금은 정부부처·지방자치단체·공공기관·지방공기업·비영리공익법인·대학 등에서 지급받은 **등록금** 목적의 지원금입니다.

다만, 근로장학금, 생활비대출 등 등록금 지원목적과 무관할 경우 중복지원 방지 대상에서 제외됩니다.

Q 중복지원 방지 대상 범위에 학자금 대출도 포함 되나요?

중복지원 방지 대상에는 장학금 뿐 아니라 학자금 대출도 포함됩니다. 다만, 학자금 대출의 경우 대출 잔액을 기준으로 중복지원 여부를 판단하며, 생활비 대출은 중복지원 방지 대상 범위에서 제외됩니다.

따라서, 등록금 전액을 대출 받은 경우에도 지급받은 장학금으로 대출금을 상환할 경우 중복지원으로 판단되지 않습니다.

등록금이 100만원인 학생이 등록금 전액을 대출 받고 장학금으로 50만원을 받은 경우

▶ 장학금으로 대출금을 상환하지 않은 경우

대출잔액 100만원 + 장학금액 50만원 = 등록금액 100만원

중복 지원

▶ 장학금으로 대출금을 상환한 경우

대출잔액 50만원 + 장학금액 50만원 = 등록금액 100만원

정상 지원

Q 중복지원을 해소하지 않을 경우, 어떤 불이익이 있나요?

▶ 중복지원을 해소하기 전까지는 한국장학재단의 장학금 및 대출금을 수혜 받을 수 없습니다. (근로장학금 제외) 다만, 다음 학기 한국장학재단 대출 및 장학금 심사 기간까지 중복지원을 해소한 경우 정상적으로 학자금 지원을 받을 수 있습니다.

▶ 학자금 초과금액에 대해 환수 조치가 가능합니다.

Q 학자금 지원현황 자료 제출을 하지 않았을 경우 어떤 불이익이 있나요?

학자금 지원현황 자료 제출을 요청 받은 기관이 자료를 제출하지 않거나 거짓으로 제출할 경우 500만원 이하의 과태료가 부과될 수 있습니다.

Q 중복지원 해소를 위한 반환금 또는 상환금(초과금액)을 계산하는 방법이 있나요?

학생이 수혜한 등록금 지원목적의 장학 및 대출금을 합한 금액에서 등록금을 제외한 금액입니다.

▶ 등록금 400만원
▶ 교내장학금 200만원
▶ 한국장학재단 대출금 300만원

200만원 + 300만원 - 400만원 = 100만원

Q 중복지원 발생과 해소에 대해 구체적인 사례를 알 수 있을까요?

장학금 및 대출금으로 인해 발생한 중복지원과 이에 대한 해소 사례는 아래와 같습니다.

▶ **대출-장학금 중복지원 상환사례** A학생 부모는 ○○○○○○공단으로부터 학자금 무이자 대여를 통해 A학생의 대학 등록금 전액(3,284,000원)을 지원받고, A학생이 한국장학재단으로부터 신청한 국가장학금(337,500원)을 수혜 받아 무이자 대출금을 상환 처리함

▶ **장학-장학금 중복지원 반환사례** B학생 부모는 ○○○○공사로부터 ○○대학생자녀 장학금(1,300,000원)을 지원받았으나, B학생이 한국장학재단으로부터 신청한 국가우수장학금 등록금 전액(2,790,000원)을 지원받아 ○○○○공사 ○○대학생자녀 장학금 전액(1,300,000원)을 반환 처리함

Q 중복지원을 해소하기 위해 대출금을 상환하려고 합니다. 어떻게 해야 하나요?

학생의 대출금 상환 방법은 다음과 같습니다. (반드시 “원금” 상환방식으로 상환 안내)

▶ **온라인 상환방법** 재단 홈페이지 상단 [학자금대출]-[학자금뱅킹]-[학자금대출상환]-[중도상환]에서 일부상환과 전액상환 중 선택하신 후 중복지원 학기에 해당하는 등록금 대출계좌 선택 후 즉시 출금 또는 가상계좌로 상환 (공인인증서 필요)

▶ **오프라인 상환방법** 1599-2000(한국장학재단 서비스센터)번으로 가상계좌 요청 후 상환. 단, 채번한 가상계좌는 당일 사용가능한 일회성 계좌이므로 발급일 오후 7시까지 이용 가능

Q 학기 중 교내장학금 등록 시 선 감면 교내장학금도 포함해서 등록해야 하나요?

학기 중 교내장학금을 중복지원 방지시스템에 등록하시는 경우에는 수납원장상 선 감면 장학금액을 제외한 후지급 장학내역만 등록하셔야 됩니다. 선 감면 장학금은 수납원장에 입력하신 금액이 중복지원 방지시스템에 자동 반영되기 때문에 별도 등록이 필요하지 않습니다.

Q 중복지원이 발생 하였을 때, 해소(대출상환, 장학금반환) 방법을 알려 주세요.

▶ 대출과 장학금 간 중복지원이 발생한 경우에는 **대출우선 상환**을 해야 됩니다.
▶ 장학금 간 중복지원이 발생한 경우에는 **지급등록을 늦게 한 기관**에서 반환을 진행합니다.
※ 중복지원자의 특별한 선호가 있는 경우 각 기관 협조로 반환을 진행합니다.
▶ 또한, 대출금을 상환 받거나, 장학금을 반환 받은 경우에는 반드시 중복지원 방지 시스템에 상환(반환)등록이 완료되어야 중복지원이 해소됩니다.

Q 과거 학기의 학자금 지급내역도 등록할 수 있나요?

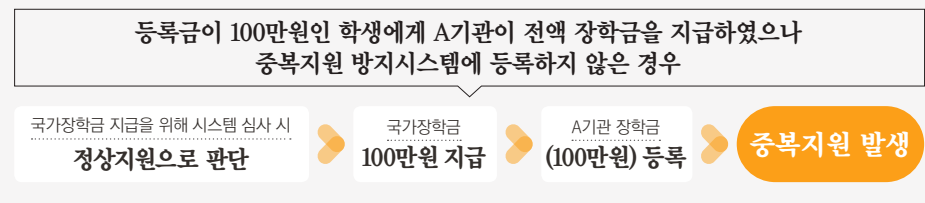
중복지원 방지제도는 학기별로 운영되며 각 기관 담당자는 현재 학기에 대한 학자금 지원 내역을 중복지원 방지시스템을 통해 등록할 수 있습니다. 다만, 학기별 등록기간이 마감되면 시스템을 통한 등록은 하실 수 없으며 부득이한 사정으로 인하여 등록이 필요한 경우 공문 발송을 통한 등록은 가능합니다.

1 학기 등록기간 당해연도 8월말까지

2 학기 등록기간 차년도 2월말까지

Q 학자금 지원 내역 등록을 늦게 했을 경우 발생하는 문제점이 있나요?

학자금 지원 내역 등록이 늦어질 경우 한국장학재단을 비롯한 참여기관들의 사전심사에서 해당 장학금이 누락되어 중복지원이 발생할 수 있습니다.



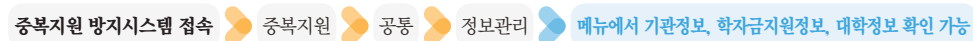
Q 시스템 사용 매뉴얼을 받을 수 있는 곳이 있나요?

시스템 사용 매뉴얼 및 중복지원 방지 업무처리기준은 중복지원 방지시스템에 접속해서서 다운 받으실 수 있습니다.



Q 학자금 지원 내역 일괄등록 시 학자금지원코드, 기관코드, 대학코드는 어떻게 입력하여야 하나요?

2명 이상의 학자금 지원정보를 일괄등록하고자 하는 경우 엑셀파일을 통해 학자금지원 코드, 기관코드, 대학코드를 입력해주시어야 합니다. 이러한 코드 정보는 중복지원 방지시스템에서 확인 후 입력하실 수 있습니다.



Q 학자금 지원 내역 일괄등록 시 고객번호와 주민등록번호 입력란을 모두 기입하여야 하나요?

일괄등록 시 고객번호와 주민등록번호 입력은 각 기관의 주민등록번호 수집 가능여부에 따라 2가지 정보중 하나만 입력해 주시면 됩니다. 다만, 엑셀 양식 변경 시 업로드가 불가하므로 입력하지 않는 값은 해당 항목 열을 삭제하지 마시고 공백으로 비워 두시면 됩니다.

Q 지급정보를 잘못 등록한 경우 어떻게 조치해야 되나요?

지급정보를 잘못 등록한 경우 지급정보 변경 또는 지급 취소 후 재등록 방법으로 조치하시면 됩니다. 단, 일괄등록된 대량의 지급정보를 일괄 삭제하기 위해서는 중복지원 방지시스템의 데이터 변동성을 최소화하기 위하여 재단 담당자에게 삭제 요청을 해주셔야 합니다.

▶ 지급정보 변경 방법

개별변경 “중복지원>지급>지급정보>지급정보 변경” 메뉴에서 학생 조회 후 지원자 정보 (지원자 주민번호, 대학, 지원 금액) 변경 가능

일괄변경 “중복지원>지급>지급정보>일괄등록” 메뉴에서 동일한 학자금지원 명칭으로 일괄업로드 시 마지막으로 업로드 된 정보가 반영되므로 잘못 등록된 정보를 수정하여 업로드 시 최신 정보 반영 가능

▶ 지급 취소 후 재등록 방법

“중복지원>사후관리>지급자정보” 메뉴에서 오 등록된 정보를 조회하여 지급 취소 후 수정된 등록정보로 재등록

Q 공무원연금공단 학자금 대출 상환 계좌를 알 수 있는 방법이 있나요?

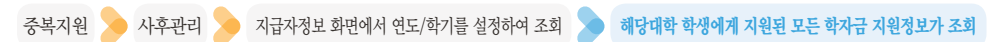
중복지원 심사기능 (개별심사/일괄심사) 활용 시 해당 고객이 공무원연금공단 대출자인 경우 해당 고객의 대출 상환계좌 정보를 중복지원 심사 결과 화면에서 파일다운로드 받을 수 있습니다.

Q 중복지원자를 조회할 수 있는 화면이 있나요?

각 기관에서 장학금을 지급한 학생의 중복지원 여부는 “중복지원 방지시스템 접속 > 중복지원 > 현황관리 > 중복지원자 현황” 화면을 통하여 학기별 중복지원자를 조회 하실 수 있습니다. 학기별 중복지원자 전체 리스트 뿐 아니라, 고객번호 조회를 통한 개인별 중복지원 현황 확인도 가능합니다.

Q 외부기관 학자금지원내역 정보를 일괄로 조회할 수 있나요?

조회내역을 전체엑셀 V2.0 기능을 사용하여 엑셀파일로 내려 받으시면 외부기관에서 지원한 학자금지원내역을 일괄로 확인하실 수 있습니다.



Q 입학취소 및 자퇴자의 선 감면 내역은 어떻게 처리해야 하나요?

신입생 입학취소 또는 자퇴 후 타 대학 등록자의 경우, 입학취소 또는 자퇴 확인 시 선 감면 내역을 삭제 또는 0으로 변경해주시기 바랍니다. 선 감면내역 변경사항 즉시 반영을 위해서는 “지급정보 변경” 화면에서 재심사 부탁드립니다.

Q 장학 및 대출지원 제한대학의 경우 신입생 및 재학생의 장학정보를 등록해야 하나요?

대출 및 장학금 전부 제한대학의 경우 신입생 장학지급내역 등록여부는 대학 선택사항이나, 대학의 학자금 지원 제한 여부에 따라 재학생은 제한대상이 아닐 수 있으므로 반드시 등록 바랍니다.

Q 수납원장 선 감면 수정내역은 중복지원 방지시스템에 즉시 반영되나요?

수납원장 선 감면 수정내역은 매일 24시 기준으로 중복지원 방지시스템에 반영됩니다. 즉시 반영이 필요한 경우 “지급정보 변경” 화면에서 재심사하여야 합니다.

Q 대학 현장점검 시 중복지원 제외대상이 되는 생활비의 기준을 알고 싶습니다.

생활비 명목의 학자금 또는 장학금은 중복지원의 범위에서 제외됩니다. 그러나 지원목적이 불분명한 경우에는 등록금 지원목적으로 보는 것이 원칙입니다.

감사원 유권해석에 따라 생활비로 지급된 장학금은 반드시 사업계획서 또는 지원요건, 공고문 등에 ‘생활비 지원’이라는 문구가 있어야 생활비로 인정됩니다.

협조 요청사항



학자금 대출이 있는 경우, 지급 예정인 교내장학금으로 대출 상환

- ✓ 한국장학재단 대출이 있는 경우, 지급 예정인 교내장학금으로 직접 대출 상환
- ✓ 재단 외 대출의 경우 대출상환계좌 확인이 가능한 경우(공무원연금공단 등) 교내장학금으로 직접 대출 상환
- ✓ 재단 외 대출 중 대출상환계좌 확인이 불가하여 학생에게 지급하는 경우 대출상환 의무 필수 고지



후지급 교내장학금 등록 시 선 감면 교내장학금액 제외 후 등록

- ✓ 선 감면 교내장학금은 수납원장 등록 시 자동 등록 되므로 추가등록 필요 없음



교내장학금 기간 내 등록 (5영업일 이내)

- ✓ 기 지급된 장학금 정보의 시스템 등록이 지연되는 경우 사전심사의 효용성이 저하됨
- ✓ 지급등록이 늦어져 중복지원 발생 사실이 학생에게 지연 통보될 경우 중복지원금 반납 기간 확보가 어려워짐에 따른 민원 발생



중복지원 방지 제도 및 해소 안내

- ✓ 중복지원 방지제도에 대한 인식이 부족한 신입생들에 대한 제도 안내
- ✓ 연락처 변경으로 재단에서 안내하는 중복지원 해소 문자를 받지 못하는 학생이 있으므로 장학금 지급에 따른 중복지원 발생 시 학생에게 중복지원 해소 안내 필요



선 감면 교내장학금 수정 시 수납원장 변경

- ✓ 선 감면 교내장학금 수정은 수납원장 변경을 통해서만 변경 가능



학생들에게 대출 상환 안내 시 원금 상환 방식으로 안내

- ✓ 원리금 상환의 경우 변제 총당 순서에 따라 대출 이자부터 감면되므로 학생에게 불리한 경우 발생

학자금 지급증명서 발급 제도 안내

- 01 학자금지원 기관의 장학 및 대출 신청 시 한국장학재단에서 발급한 학자금 지급증명서를 제출하게 하여 신청 학생의 당해 학기 학자금 수혜내역 오프라인으로 확인, 중복지원 사전 예방
▶ 기존 On line 중복지원 방지시스템만으로 가능했던 사전 심사를 On-Off line 병행 처리
- 02 신청자의 소속 및 인적사항, 해당학기 등록금 정보, 한국장학재단 및 타기관(정부부처·지자체·공공기관·공익법인·대학 등) 학자금 수혜내역, 지급일자 확인 가능

학자금 지급증명서 발급 방법

01 한국장학재단 홈페이지 접속
www.kosaf.go.kr

02 **퀵메뉴** ▶ **재학생** ▶ **증명서발급**
학자금 지급증명서 클릭

참여기관 확대를 위한 재단의 노력

● 2016년 중복지원 방지 의무 대상기관

정부 7

지방자치단체 189

공공기관 104

지방공기업 29

민간장학재단 570

대학 654

합계 1,553

정부7

지방자치단체189

공공기관104

지방공기업29

민간장학재단570

대학654

합계1,553

※ 「한국장학재단 설립 등에 관한 법률」 제50조의5 및 「취업 후 학자금 상환 특별법」 제39조에 근거한 의무 대상기관 중 2016년 학자금지원사업 미운영기관 제외

●● 주요 참여기관 현황

지 방 자 치 단 체	강원도 경기도 경상남도 경상북도 광주광역시 대구광역시 대전광역시 부산광역시 서울특별시 세종특별자치시 울산광역시 인천광역시 전라남도 전라북도 제주특별자치도 충청남도 충청북도	공 공 기 관	공무원연금공단 국민건강보험공단 국민연금공단 건강보험심사평가원 기술보증기금 사립학교교직원연금공단 신용보증기금 인천국제공항공사 한국가스공사 한국공항공사 한국광해관리공단 한국국토정보공사 한국농어촌공사 한국도로공사 한국마사회 한국수력원자력 한국석유공사	민 간 장 학 재 단	KT&G장학재단 ROTC장학재단 금육학술문화재단 농협재단 대림수암장학문화재단 동부문화재단 동일문화장학재단 두울장학재단 롯데장학재단 동원육영재단 세아해암학술장학재단 신창교육문화재단 아산사회복지재단 종근당고촌재단 창암재단 한국로타리장학문화재단 협성문화재단
--------------------	---	----------------	--	--------------------	--

●●● 참여기관 확대를 위한 재단의 노력

